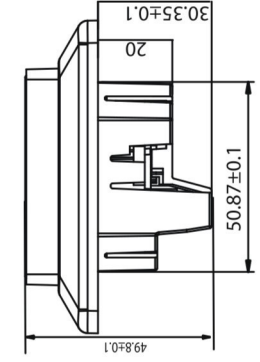
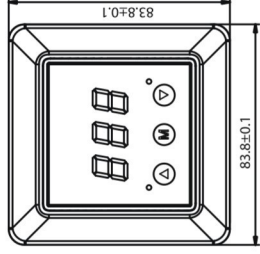


Bruksanvisning

1-pol Wifi termostat med regulator funksjon T5E-WF



- ① Minne etter strømbrudd
- ② Energi statistikk
- ③ Hurtigtørking
- ④ Åpen vindus deteksjon
- ⑤ Nattsenkning (Øko funksjon)
- ⑥ Regulator modus
- ⑦ Programmerbar (ukesprogram)
- ⑧ Barnelås
- ⑨ Anti frost funksjon

Teknisk data

| | |
|-----------------|---|
| Spenning | 230VAC (+/- 10%), 50/60Hz |
| Maks belastning | 16A |
| Beskyttelse | Intern beskyttelse mot overspenning og overtemperatur |
| Manuell bryter | 1-pollig |
| Rele bryter | 1-pollig |
| IP-klasse | IP20 |
| Ekstern føler | Dobbelisoleret NTC 10 kΩ + 1 % @ 25°C, B25/50=3950K + 1 % - 3 m kabel (medfølger) |

Støtter følgende følere:

- Dobbelisoleret NTC 12KΩ±2%@25°C, B25/85=3740K±2%
- Dobbelisoleret NTC 15KΩ±2%@25°C, B25/85=3740K±2%
- Dobbelisoleret NTC 22KΩ±2%@25°C, B25/85=3740K±2%
- Dobbelisoleret NTC 33KΩ±2%@25°C, B25/85=4090K±1.5%
- Dobbelisoleret NTC 47KΩ±2%@25°C, B25/85=4090K±1.5%

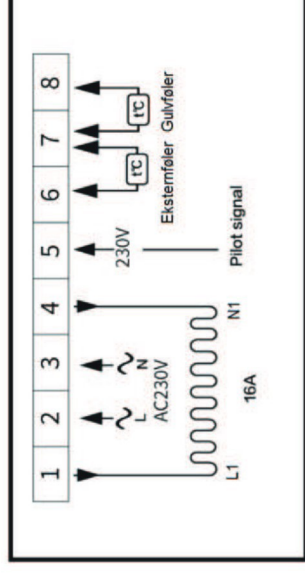
| | |
|-----------------------------|-------------------|
| Omgivelse temperatur, drift | -10 °C + 60 °C |
| Driftstemperatur | 5-40°C |
| Ukeogram | Ja |
| Adaptiv oppvarming | Ja |
| Nattsenkning | Ja (Øko funksjon) |
| Barnesikring | Ja |
| Sertifisering | CE |

Installasjon

Advarsel.

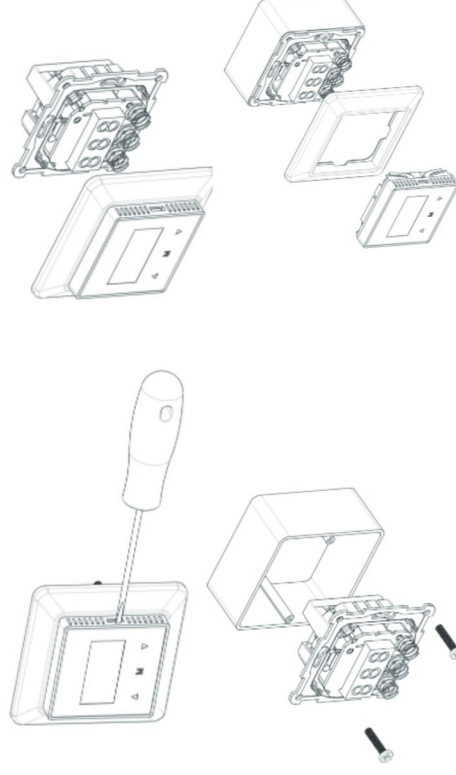
- a. Installasjonen av denne termostaten må kun utføres av en godkjent installatør.
- b. Strømmen må være slått av ved installasjon eller rengjøring av denne termostaten.

1. Koblingskjema



2. Montering

- a. Frigjør frontdeksel ved å trykke forsiktig med en skrutekrekker i sporet på siden av termostaten.
- b. Avisoler kabler og terminer kablene i riktig koblingsklemme. Anbefalt avisolering er 7-9mm.
- c. Monter termostaten tilbake i veggbocks/kappe og skru til festeskruer. Kontroller at termostaten sitter fast og ikke er deformert. Anbefalt moment for festeskruer er 0,2-0,4Nm.



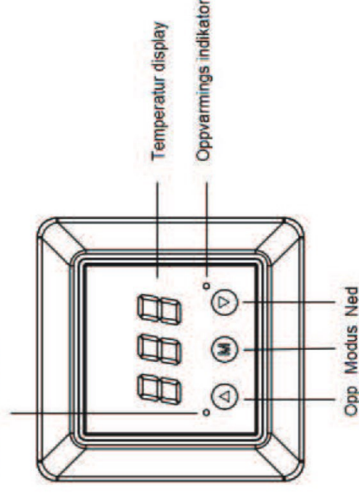
Slå på din termostat

Hold inne "M" i 5 sekunder for å slå på termostaten

Når termostaten er slått på, viser den først all informasjon, deretter viser den programvarereversjonsnummeret og går til slutt inn i arbeidsgrensesnittet.

Når den slås på for første gang, vil den forbli i sensormodusvalggrensesnittet (fabrikdisplay "F"). Velg riktig sensormodus i henhold til det faktiske bruksmiljøet, og trykk på modusknappen "M" i 1 sekund for å lagre og avslutte, og gå inn i hovedgrensesnittet.

Nettverks indikator



VIKEN-VARME AS

Avanserte innstillinger

Langt trykk på "M" i 5 sekunder for å gå inn i "avanserte innstillinger"
 kort trykk på "A" eller "V" for å bytte mellom forskjellige moduser, trykk og hold inne "M" i 1 sekund for å gå inn eller velge en modus, kort trykk på "M" for å gå ut av denne modusen.

| | | | |
|----|--------------------|-------------------------------------|--|
| 1 | OFF AV | Slå av | Hold inne "M" i 1 s for å bekrefte at termostaten skal AV |
| 2 | CAR CAR | Kalibrering av romføler | Spekk temperaturen og kalibrer. Fabrikkinnstilling er 0 Celsius |
| 3 | CAF CAF | Kalibrering av gulvøler | Spekk temperaturen og kalibrer. Fabrikkinnstilling er 0 Celsius |
| 4 | CAE CAE | Kalibrering av eksternføler | Spekk temperaturen og kalibrer. Fabrikkinnstilling er 0 Celsius |
| 5 | SNO SMO | Sensor innstillinger | <p>A: Romføler (identifikasjon) F: Gulvøler (identifikasjon) AF: Kombinasjon romføler med gulvøler A2: Ekstern føler RAF: A2F Kombinasjon eksternføler med maksbegrensning gulvøler FP: Kombinasjon Regulator modus med maksbegrensning gulvøler P: Regulator</p> <p>10K: NTC_10K 12K: NTC_12K 15K: NTC_15K 22K: NTC_22K 33K: NTC_33K 47K: NTC_47K</p> |
| 7 | br i BR1 | Lysstyrke på display i AF-modus | Fabrikkinnstilling A |
| 8 | br 2 BR2 | Lysstyrke på display i standbymodus | Fabrikkinnstilling 1 |
| 9 | FLt FLT | Maks grense gulvøler | Maks grense for gulvøler i AF-modus Fabrikkinnstillinger på 27 Celsius |
| 10 | dIF DIF | Hysterese | 0.5-10°C |
| 11 | LtP LTP | Antifrost funksjon | OFF : AV: fabrikkinnstilling Kans sås på for å justere temperatur 5-10 grader |
| 12 | REB REG | Regulator funksjon | OFF : AV: S18: regulator av, regulator sykkel: 1-30 minutter (30min fabrikkinnstillinger) (Vela SMO - P først) |

Introduksjon til de forskjellige modusene

Komfort modus (CO mode)

Utfør oppvarmingsarbeid i henhold til gjeldende manuelt innstilt temperatur. Trykk "A" eller "V" for å justere måltemperaturen for gjeldende modus.

Økonomi modus (ECO mode)

ECO-modus vil sette måltemperaturen til 18 °C. det er en slags energisparende modus. ECO-modus kan også aktiveres manuelt.

Trykk lenge på "M"-knappen i 2 sekunder for å bytte mellom CO-modus og ECO-modus.

Kjøling

Kjølemodus Utfør kjølearbeid i henhold til gjeldende manuelt innstilt temperatur. Trykk "A" eller "V" for å justere måltemperaturen for gjeldende modus.

| | | | |
|----|-------------------|---|--|
| 13 | rFP RFP | Regulator FP modus, varme prosent | 0.9-Regulator varme i prosent (Veglg SMO-PP først) |
| 14 | ALO ALO | Minste grense for romføler (Veglg SMO-A først) | 0.5-38°C Standard 5°C |
| 15 | AH1 AH1 | Maks grense for romføler (Veglg SMO-A først) | 2.5-40°C Standard 40°C |
| 16 | FLO FLO | Minste grense for gulvøler (Veglg SMO-F først) | 0.5-38°C Standard 5°C |
| 17 | FH1 FHI | Maks grense for gulvøler (Veglg SMO-F først) | 2.5-40°C Standard 40°C |
| 18 | ELO ELO | Minste grense for eksternføler (Veglg SMO-A2 først) | 0.5-38°C Standard 5°C |
| 19 | EH1 EHI | Maks grense for eksternføler (Veglg SMO-A2 først) | 2.5-40°C Standard 40°C |
| 20 | NET NET | Aktiver WiFi funksjon for oppstyring | Koble til nettverk. Velg in n Hold inne "M" i 2 sekunder så vises det som indikerer at det forsøkes å koble til nettverket. Dersom det ikke er respons så kobles det automatisk til etter 90 sekunder. Ved vellykket tilgang så vises det I N C og nettvekselindikatoren vil lyse. Ved tilkoblingsfeil så vises det E r r . |
| 21 | WMO WMO | Kjøle modus | HEFE : Oppvarming (standard) COOL : Kjøling |
| 22 | dry Dry | Hurtig tørking | Tid 5 til 120 minutter (standard 30 min) Hold inne "M" i 1 s for å gå inn i denne modusen Kort trykk "M" for å gå ut av denne modusen |
| 23 | WDO WDO | Åpen vindus deteksjon | OFF : AV ON : På (standard) |
| 24 | TES TES | Temperaturrenhet | F: Fahrenheit C: Centigrade (standard) |
| 25 | ESC ESC | Avslutt avanserte innstillinger | Kort trykk "M" for å avslutte avanserte innstillinger |

Regulatormodus (P-Mode)

Gå inn på "avanserte innstillinger", velg "SMO-P" og velg deretter "REG" for å velge en syklus. Trykk på "M"-knappen i 1 s for å bekrefte syklusen din og gå ut av "REG", velg "ESC" for å gå ut av "avanserte innstillinger", så vil min grense være "P01" (det betyr 10%). Trykk "A" eller "V" for å justere prosentandelen (0% - 100%), og i dette grensesnittet kan du justere prosenten når som helst. For eksempel: Velg 2 (betyr 2 minutter) som en syklus, velg "P02" betyr 20% som en prosentandel. Da vil oppvarmingsprosessen være 2 minutter * 20%=0.4 minutter (24 sekunder). I en periode på 2 minutter vil termostaten holde oppvarmingen i 24 sekunder og vil ikke fungere i resten av 96 sekunder. Denne prosessen vil fortsette i en to-minutters syklus.

Det er totalt 30 innstillbare sykluser fra 1 min til 30 min. I denne modusen er deteksjonsfunksjonen for åpent vindu deaktivert.

Regulatormodus (FP-modus)

Gå inn på "avanserte innstillinger", velg "SMO-FP" og velg deretter "RFG" for å velge en syklus. Trykk på "M"-knappen i 1 s for å bekrefte en syklus og velg deretter en prosentandel du trenger, trykk på "M"-knappen i 1 s for å bekrefte og avslutte "RFG". For eksempel: Velg 2 som en syklus, velg "P02" som en prosentandel. Da vil oppvarmingsprosessen være 2mins * 20%=0.4mins (24 sekunder), i en 2mins periode vil termostaten holde oppvarmingen i 24s, og den vil fungere under "SMO-F"-modus i resten av 96-sekundene. Denne prosessen vil fortsette i en to-minutters syklus. * Hvis du velger "P00" som en prosentandel, vil termostaten slutte å fungere, dette kan betraktes som en pausefunksjon. * Hvis du vil gå ut av P-modus eller FP-modus, skriv inn "avanserte innstillinger", velg "SMO" og velg andre moduser. I denne modusen er deteksjonsfunksjonen for åpent vindu deaktivert.

Programmering (Ukesprogram)

Gjennom TUYA Smart APP kan termostaten stille inn 6 tidsperioder og automatisk kjøre med tilsvarende innstilt temperatur hver dag, og syklus i løpet av en uke. Tidsramme, temperatur og hviledager kan programmeres og avanserte innstillinger i henhold til brukerens personlige krav.

Åpen vindus deteksjon under oppvarmingsprosessen, hvis temperaturen faller 5°C innen 10 minutter, vil Åpen Vindu-funksjonen aktiveres, og oppvarmingen stoppes. Etter 30 minutter eller hvis temperaturen øker med 3 °C, vil Åpent vindu-funksjonen bli slått av.

Hurtigtørking

For å raskt tørke vannet på badet kan apparatet stilles inn til å varmes raskt på kort tid. Gå inn i "avanserte innstillinger", velg "hurtig tørking" og juster "oppvarmingstiden" i henhold til ditt behov. Trykk deretter lenge på "M" i 1 sekund for å gå inn i hurtigtørkemodus. Og det vil være en nedtelling i grensesnittet, oppvarmingen vil stoppe når nedtellingen slutter, eller du kan trykke lenge på "M" i 2 sekunder for å stoppe denne modusen. Merk: I denne modusen vil de andre funksjonene til termostaten stoppes, og de vil komme tilbake til å fungere når denne modusen avsluttes.

Standby-baklysningsinnstilling

I hvilken som helst modus, trykk raskt på knappen "M" 3 ganger og trykk deretter opp-knappen "▲" i 3 sekunder for å slå på av standby-bakgrunnsbelysningen til termostatdisplayet. Når "BOIN" vises, betyr det at standby-bakgrunnsbelysningen er på, når den viser "BOF", betyr det at standby-bakgrunnsbelysningen er av.

Barnesikring

I alle moduser, trykk raskt på knappen "M" 3 ganger og deretter trykk ned knappen "▼" i 3 sekunder for å slå på av barnesikringsmodus. Når "LOG" vises, betyr det at barnesikringsmodusen er på, når den viser "OPN", betyr det at barnesikringsmodusen er av.

Fabrikkinnstillinger

I alle meduser, trykk raskt på knappen "M" 3 ganger og deretter lenge trykk på knappen "M" i 10 sekunder for å gå inn i "FAG", trykk igjen på knappen "M" i 1 sekund for å gjenopprette termostatparametrene til fabrikkinnstillingene, og trykk kort på knappen "M" for å avslutte.

Grader Celsius (°C) og Fahrenheit (°F)

Under "avanserte innstillinger"-menyen, velg "TSS" for å velge temperaturrenhet.

Antifrost funksjon

Etter at frostsikringsfunksjonen er aktivert, vil den først starte oppvarmingen når gjeldende temperatur er lavere enn frostsikringstemperaturen. I denne modusen er vinduåpningsfunksjonen deaktivert.

Energi statistikk (Kan også benyttes av installatør til å måle effekt verdien til å måle effekt verdien på varmekabel)

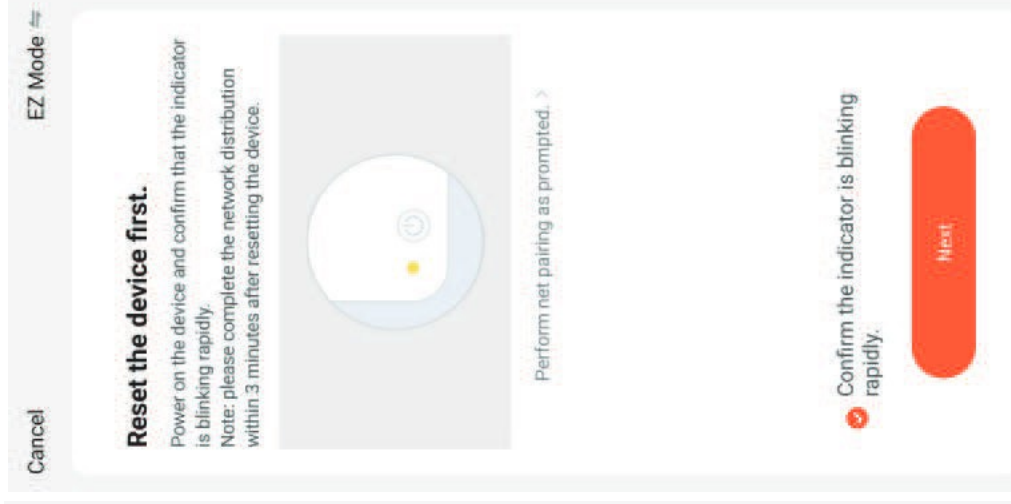
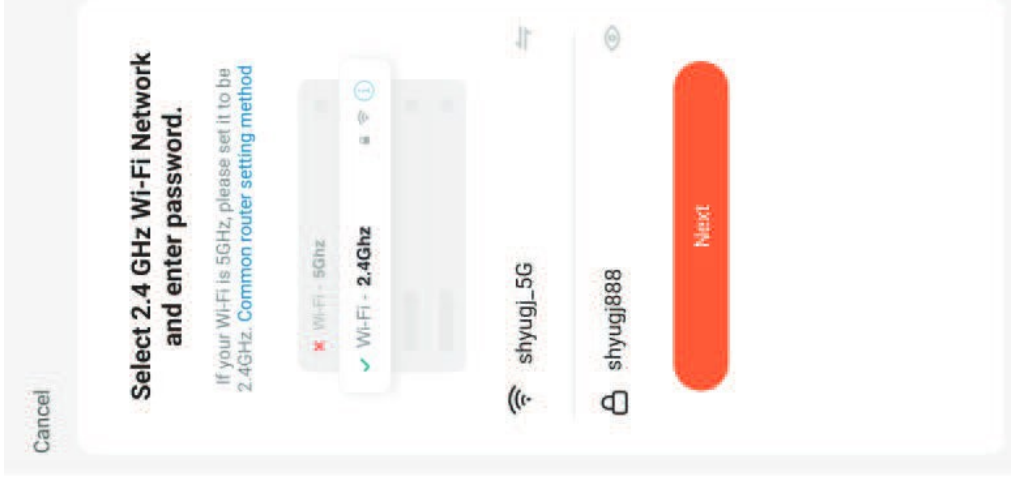
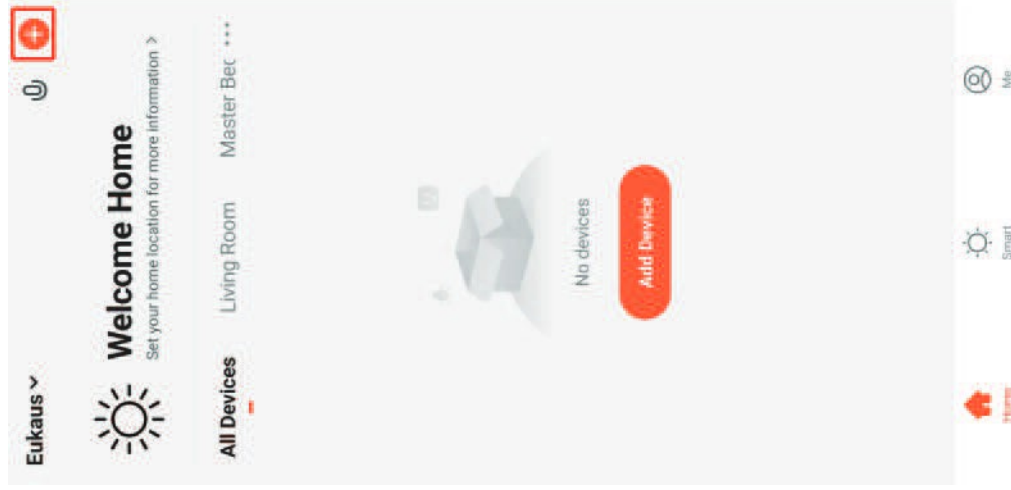
Under menyen "Avanserte innstillinger-SNO", trykk og hold modustasten "M" i 5 sekunder for å gå inn i grensesnittet for å spørre energistatistikk. Fortsett å trykke modustasten "M" kontinuerlig for å se utgangsstrømverdien U (enhet: A), utgangsspenningsverdien U (enhet: V), utgangseffektverdien W (enhet: W) og den kumulative effektverdien til utgangsterminalen. KWH (enhet: kWh). Trykk og hold modustasten "M" i 5 s, du kan slette gjeldende akkumulerte kraftverdi og avslutte.

Følsøking og tilleggsinformasjon

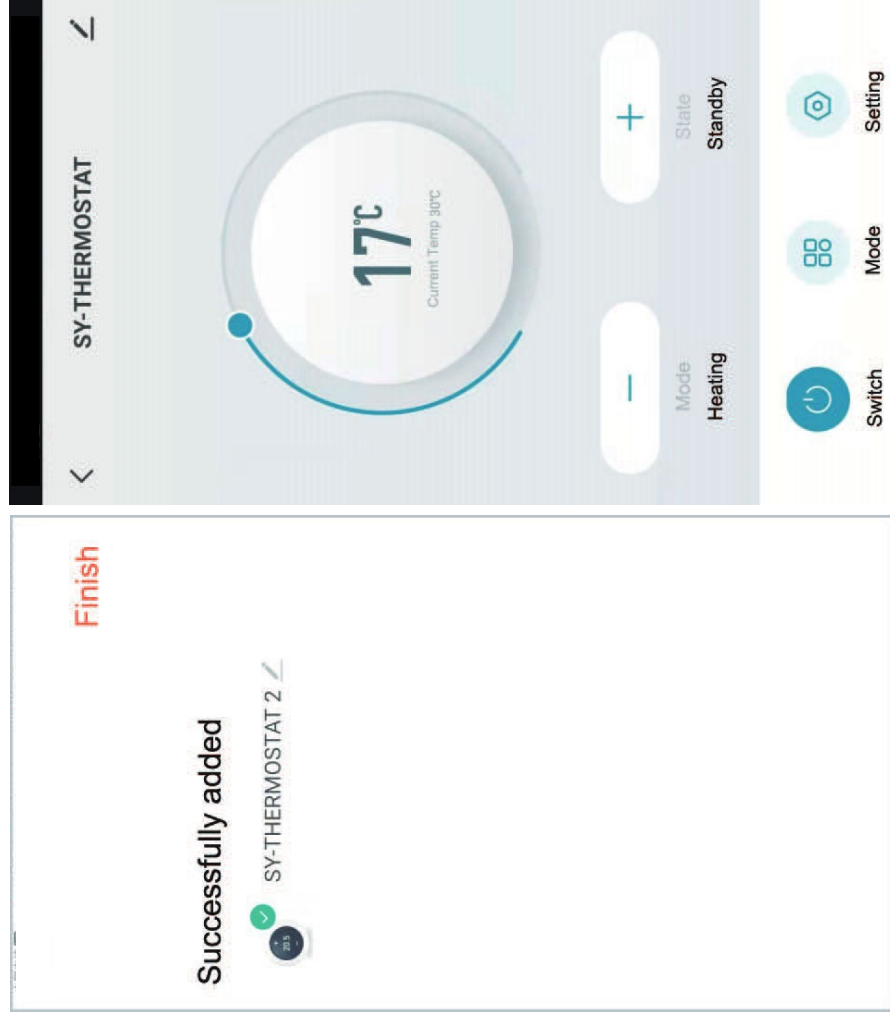
Feilkode: Velg riktig arbeidsmodus for luftsensor, gulvsensor og ekstern romsensor. Hvis valget er feil eller føleren er defekt (skadet), vil ER3, ER4 eller EFS vises på displayet, som henholdsvis representerer feil på luftføler, gulvøler og ekstern romføler. Termostaten slutter å virke til feilen er rettet. Når displayet viser ER7 hvert 5. sekund betyr det at strømforsyningen til termostaten er defekt, og termostaten slutter å virke til feilen er rettet.

Tuya WiFi in/off Nettverksdrift

1. Last ned "Tuya Smart"-appen
2. På hoved grensesnittet til termostaten, trykk og hold modus tasten "M" i 5 sekunder for å gå inn i "avanserte innstillinger".
3. Åpne "Tuya Smart"-appen og klikk på "+" i øvre høyre hjørne. Velg "Small Home Appliances" og deretter "Termostat (Wifi)".
4. Klikk "Next"
5. Velg "NET" i de "avanserte innstillingene" til termostaten, trykk kort på modus tasten "M" for å gå inn i "IN" grensesnittet, og trykk og hold nede modus tasten "M" i 2 sekunder, da går termostaten inn i nettverstkobling tilstanden "I."
6. Sjekk "Confirm the indicator is blinking rapidly" i "Tuya Smart"-appen, og klikk deretter på den røde knappen "Next".



7. Etter en vellykket tilkobling til nettverket, vil grensesnittet til termostaten vise "INC", og nettverk indikatoren vil lyse samtidig. Tuya Smart appen vil da se ut som bilde under, klikk "Finish". Nå, du kan styre termostaten via App.



8. Følg brukermanualen for å fjerne termostaten fra nettverket "NET" opsjonen i "avanserte innstillinger".